

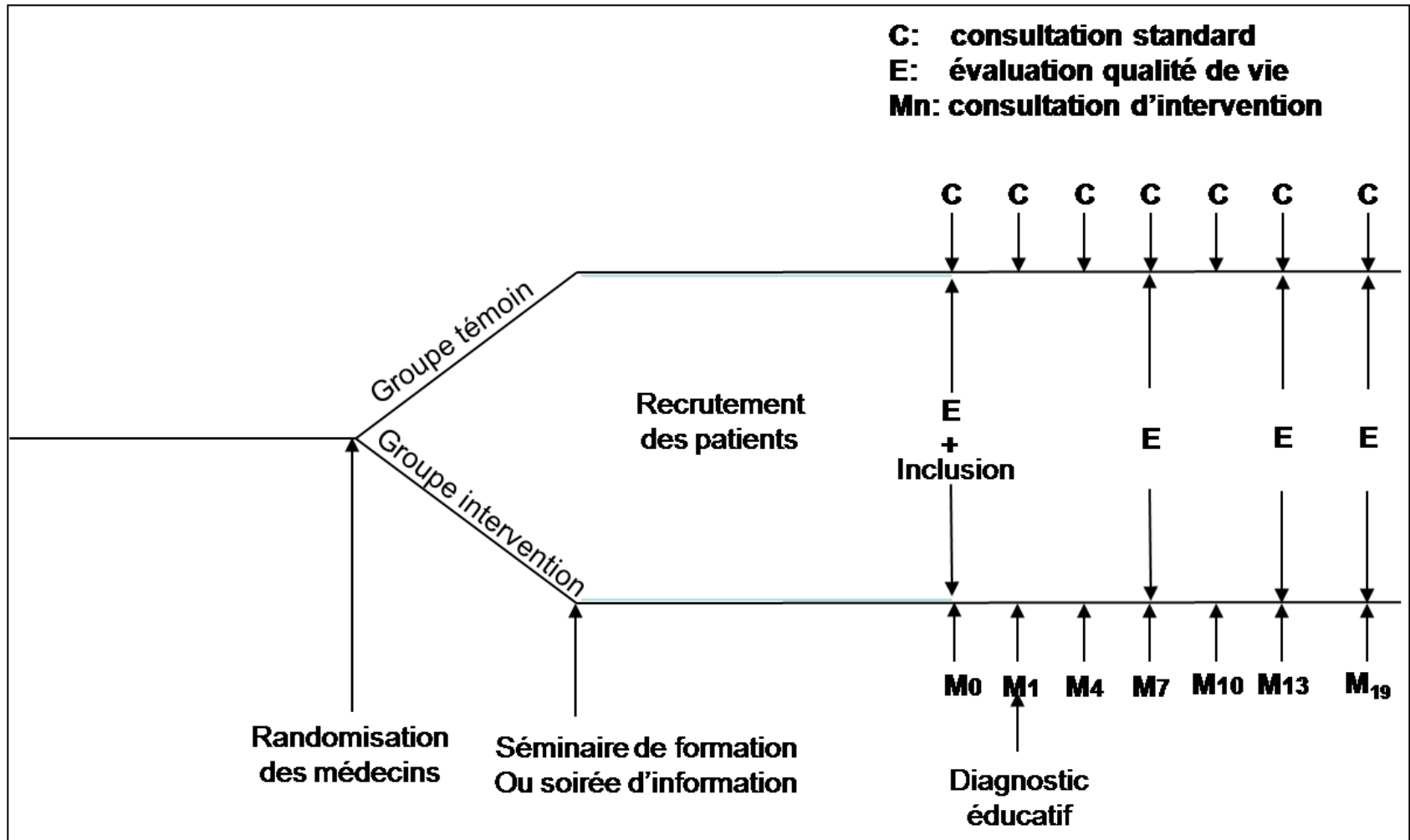
# **Les échelles de qualité de vie dans l'étude ETIC**

## ***Discussion autour du choix de critère de jugement***

### **Education Thérapeutique des patients Insuffisants Cardiaques**

Vaillant-Roussel H, Pereira B,  
Lebeau JP, Pouchain D, Laporte C, Dubray C, Vorilhon P.

# ETIC: Essai d'intervention comparant pour des patients souffrant d'insuffisance cardiaque chronique en ambulatoire un programme d'éducation thérapeutique à la prise en charge habituelle



**Critère de jugement principal – Qualité de vie**

## Deux outils validés et largement utilisés

### Echelle SF-36

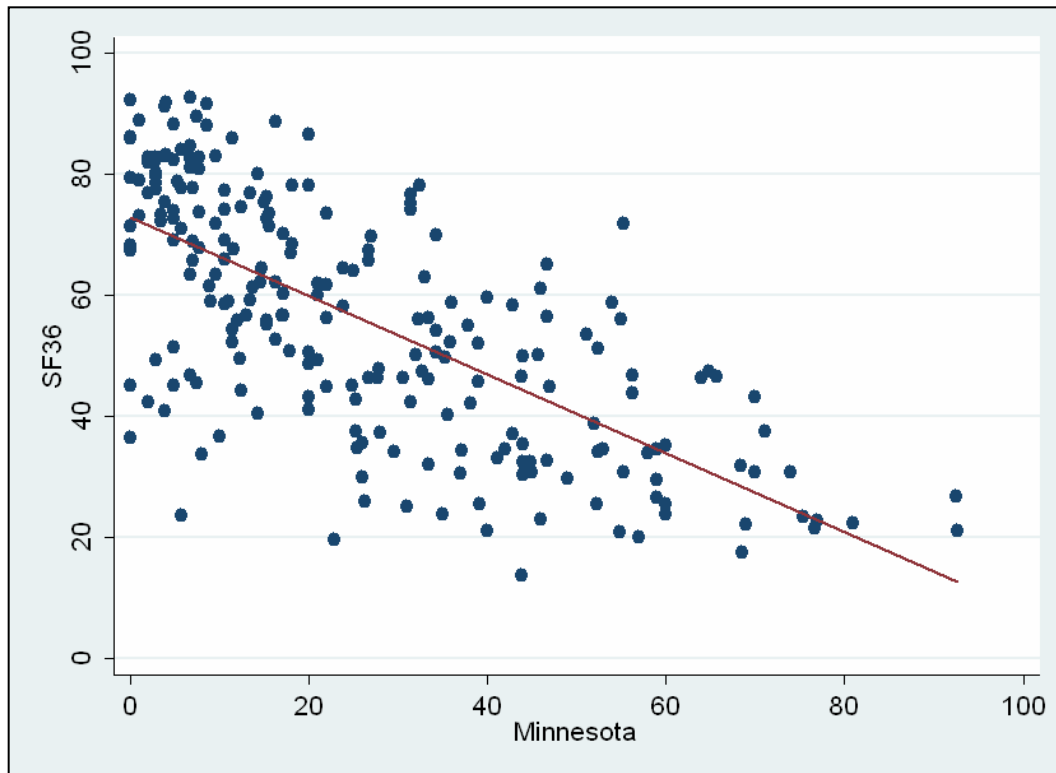
- Généraliste
- Très utilisée
- Aspects physiques et psychiques

### Echelle Minnesota

- Spécifique
- Propriétés psychométriques (1,2)
- En première intention (3)
- Plus rapide, plus simple

1. Supino PG, Borer JS, Franciosa JA et al. Acceptability and psychometric properties of the Minnesota Living With Heart Failure Questionnaire among patients undergoing heart valve surgery: validation and comparison with SF-36. J Card Fail. 2009;15(3):267-77.
2. Naveiro-Rilo JC, Diez-Juarez DM, Romero Blanco A et al. Validation of the Minnesota Living With Heart Failure Questionnaire in primary care. Rev Esp Cardiol. 2010;63(12):1419-27.
3. Garin O, Ferrer M, Pont A et al. Disease-specific health-related quality of life questionnaires for heart failure : a systematic review with meta-analyses. Qual Life Res. 2009;18(1):71-85.

	<b>Témoin N=118</b>	<b>ETIC N=111</b>	<b><i>P</i></b>
<b>AGE</b>	73,9 ± 10,5	73,9 ± 10,3	0,98
<b>SEXE – Féminin</b>	40 (38,5%)	42 (39,6%)	0,86
<b>SF36</b>	55,2 ± 20,4	56,5 ± 20,5	0,54
<b>Minnesota</b>	<b>24,2 ± 21,6</b>	<b>27,8 ± 20,8</b>	<b>0,09</b>

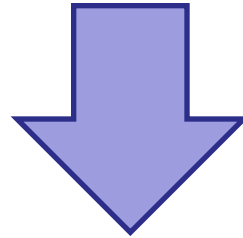


**Coefficient de corrélation  
- 0,69**

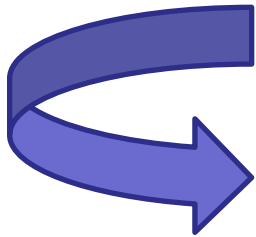
	<b>SF-36 Total</b>	<b>SF-36 Physique</b>	<b>SF-36 Mental</b>	<b>Minnesota</b>
<b>Sexe (M/F)</b>	<b>60,9 ± 20,2</b>	<b>58,7 ± 22</b>	63,2 ± 21,1	27,2 ± 22,2
	<b>49,6 ± 19,6</b>	<b>43,4 ± 21,1</b>	57,3 ± 20	29,8 ± 19,8
<b>Diabète (o/n)</b>	51,7 ± 20,9	49,2 ± 23,4	<b>54,3 ± 20,2</b>	<b>37,6 ± 23,4</b>
	57,4 ± 20,6	53,4 ± 22,6	<b>62,2 ± 21</b>	<b>25,8 ± 19,5</b>
<b>Hypercholestérolémie (o/n)</b>	59,3 ± 20,1	56,2 ± 22,4	62,5 ± 20,8	27 ± 20,6
	54,4 ± 21	50,3 ± 22,8	59,4 ± 21,1	29 ± 21,6
<b>HTA (o/n)</b>	54,1 ± 19,1	50,6 ± 21,8	<b>57,6 ± 20</b>	28,6 ± 21,2
	58,7 ± 22,1	54,7 ± 23,6	<b>63,9 ± 21,6</b>	27,8 ± 21,2
<b>Tabagisme (o/n)</b>	61,1 ± 20	55,6 ± 21,2	64,7 ± 20,5	27,2 ± 19,8
	55,6 ± 20,8	51,7 ± 22,9	59,9 ± 21	28,4 ± 21,4
<b>Consommation alcool (o/n)</b>	57,7 ± 16,8	52,5 ± 23,9	62,9 ± 13,3	25,8 ± 24,8
	56,2 ± 20,9	52,3 ± 22,7	60,4 ± 21,3	28,4 ± 21
<b>Antécédents famil. (o/n)</b>	57 ± 20,4	53,9 ± 19,6	60,1 ± 24,9	28,6 ± 19,6
	56 ± 20,9	52 ± 23,9	60,8 ± 19,3	32,2 ± 22,2
<b>Surpoids (o/n)</b>	56,2 ± 18,5	52,3 ± 20,9	60,2 ± 19,1	<b>25,2 ± 19,8</b>
	56,4 ± 22,3	52,8 ± 24,1	60,9 ± 22,3	<b>35 ± 25,4</b>
<b>BPCO (o/n)</b>	52,2 ± 15,9	49,6 ± 19,4	54,8 ± 16,1	27,8 ± 20,8
	56,6 ± 21,1	52,8 ± 23	61 ± 21,2	27,2 ± 22,2

# Essais randomisés en clusters en MG

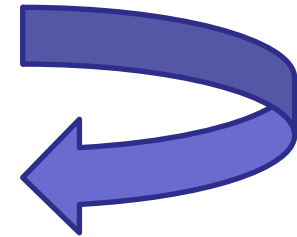
*Dans le groupe « intervention »*



**EFFET SUR LES MG**

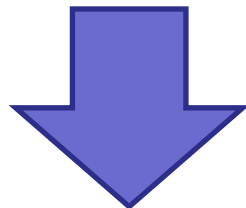


**Effet sur les patients**

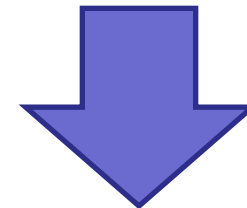


**Effet sur les inclusions**

**Critère de jugement principal**

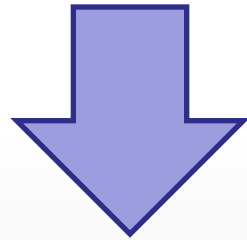


**Intérêt de l'étude**

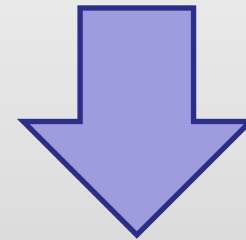


**Risque de biais**

# Mesure de la qualité de vie dans les essais randomisés en clusters en MG



**Planification**  
Quel(s) critère(s) de  
jugement?



**Analyse statistique**



Merci

URML  
AUVERGNE

ars  
Agence Régionale de Santé  
d'Auvergne

GRUPE  
PASTEUR  
MUTUALITE

SANOFI